

Gazeteciler için Arkeolojik Terimler ve Faydalı Bilgiler



SARAT

TÜRKİYE'NİN
ARKEOLOJİK
VARLIKLARININ
KORUNMASI

SAFEGUARDING
ARCHAEOLOGICAL
ASSETS OF
TURKEY



A — Z
Terimler



A

Agora: Antik Yunan şehirlerinde ticari, resmi, adli ve dini fonksiyonları olan açık alan, pazar yeri. Et, balık ve başka ürünler de agorada satılırdı.

Roma'da aynı işlevi forum görmektedir. Yapıların önünde ve alandan geçip giden sokakların kenarları boyunca yer alan tanrı ve tanrıçaların, milli kahramanların heykelleri agorayı süslemekteydi. Agorayı koruyan tanrıların tapınak ve sunakları agoranın ortasında bulunmaktaydı.

Akropol ya da

Akropolis: Yukarı şehir. Antik Yunan'da şehrin en yüksek ve savunmaya en elverişli yerine kurulan iç kale. Eski Yakın Doğu'da MÖ 4. binyıldan itibaren, bazı yerleşmelerde, 'Yukarı Şehir' oluşmaya başladı. Surla çevrili bu bölümde önemli idari ve dini yapılar bulunurdu ve bunların yöneticileri burada yaşardı. Halkın giriş çıkışı kısıtlıydı.

Amphora (amfora): İki kulplu, dibi çoğunlukla sivri olan veya bir ayakla biten, şarap, zeytinyağı

gibi sıvıları saklamak için kullanılan antik seramik küp formu. Amforaların boyundan kulplu, omuzdan kulplu, karından kulplu, üstten kulplu, boyunlu, boyunsuz, kesik dipli ve delikli gibi farklı birçok biçimi vardır.

Antik Çağ: Eski çağ kronolojisinde ve arkeolojide Klasik Yunan, Hellenistik ve Roma dönemlerine (yak. MÖ500-MS 500) karşılık gelen bu terim Türkçe'de tüm eski/kadim çağları karşılayan bir terim olarak yanlış olarak kullanılmaktadır.

Antika: Eski zamanlardan kalma kültürel ve sanatsal değer taşıyan taşınabilir boyutta obje. Genellikle satın alınabilir nesnelere için kullanılır. Antik eserlerle karıştırılmamalıdır.

Arena: Antik Roma'da amfityatroların ortasında gösterilerin yapıldığı, zemini kum olan oval biçimli alan. Arenanın iki ana kapısı vardır. Biri dövuşçülerin girişi, öteki ölülerin çıkarılması için kullanılır.

Arkeoloji: Eski Yunanca arkhaios (eski) ve logos (bilim) kelimelerinin birleşiminden türemiştir. Kelime manasıyla eskinin ilmi anlamına gelir. Arkeoloji geçmiş insan deneyimlerini maddi kültür kalıntılarına dayanarak inceleyen bilim dalıdır. İnsanlar nasıl sosyal gruplar halinde organize oldular, doğal çevreleriyle ilişkileri neydi, ne yediler, ne yaptılar ve neye inandılar, nasıl ilişki kurdular ve yarattıkları toplumlar neden değişti gibi soruların yanıtlarını arar. Arkeologların bulunduğu nesnelere bize doğrudan bir şey anlatmazlar, bunlardan anlam çıkaran, arkeologların bilimsel çalışmalarıdır. Arkeoloji, jeoloji, antropoloji, filoloji, sanat tarihi gibi birçok yardımcı bilim dallarından yararlanır ve radyokarbon tarihlenmesinden gıda artıklarının incelenmesine ve DNA analizlerine kadar uzanan çok çeşitli bilimsel teknik yöntemleri kullanır.

B—

Bazilika: Ortada geniş ve yüksek, yanlarda alçak ve dar birbirine paralel üç salondan oluşan antik Roma yapı planı. Işıklandırma için gerekli pencereler orta mekanın sütun veya payelerle taşınan duvarları üzerinde olur. Genelde belediye meclisi olarak kullanılan Roma bazilikaları Hristiyanlıkla birlikte dinsel işlevli olarak da kullanılmaya başlandı.

Bereket Boynuzu:

Tanrıça Demeter'in sembolüdür. Bolluk ve bereketi temsil eden kıvrılmış bir boynuzun içinden çiçek ve meyvelerin taşıdığı bir görüntüsü vardır.

Buluntu: İnsanlar tarafından üzerinde değişiklik yapılmış veya üretilmiş herhangi bir taşınabilir nesne; mesela taş aletler, çanak çömlek ve metal silahlar.

Ç—

Çakmak taşı: Kireçli arazilerde ya yumrular ya da tabakalar halinde bulunan, kıvılcım da üretebilen (ateş yakmaya yarıyor) silis yığınlarına verilen ad. Çakmak taşının özelliği düzgün biçimde kırılmasıdır.

Kırılan bu yongalar şekillendirilebilir. Tarih öncesi dönemlerde çakmak taşı, maden aletlerin kullanımı yaygınlaşınca kadar, her türlü alet yapımında kullanıldı. Yanı sıra kullanılan obsidyen (volkanik cam) çok keskin olduğu için daha çok tercih edilirdi. Bu nedenle uzun mesafe ticareti yapıldı.

Çanak-çömlek: İçine katkı maddeleri (kum, saman, kireç gibi) eklenmiş kil hamurdan elde ya da tornada şekillendirilen ve sonrasında fırında pişirilen (seramik) her türlü kap kacak türü kullanım eşyasına verilen genel isim. Seramik kap kacak yapımının başlamasına ve zamanla bir zanaata ve zaman

içinde seri üretime dönüşmesine tarımın başlamasından sonra insanların tahılları ateşe dayanıklı ana ısıyı ileten kaplarda pişirme ihtiyacı neden olmuştur.

D—

Dehliz: Üstü kapalı dar ve uzun geçit.

Diadem: Alnın üzerinde başa yerleştirilen çelenk biçiminde taç. Yunanlılar ve Romalılarda çok kullanılmış, özellikle altın örnekleri mezarlarda bulunmuştur.

Dikilitaş: Bir kişi veya olayı anımsatmak amacıyla dikilmiş kare, daire ya da dikdörtgen kesitli, tepeye doğru incelenerek bir başlık, heykel ya da piramitle sonlanan yüksek taş. Eski Mısır'da çok yaygında ve üzerinde genelde yazıt bulunur.

Drahmi: Gümüş Grek sikkesi. Greklerde bu sikkeler iki sistemde basılmışlardır. Attika sistemi ve Aigina sistemi. Bu iki sistemdeki drahmiler ağırlık ve değer bakımından farklıydılar.

E

Eski eser: Tarih öncesi ve tarihi devirlere ait kültür, bilim, sanat ve dinle ilgili yer üstünde, yer ve su altında bulunan taşınır ve taşınmaz kültür varlıkları.

F

Fibula: Tunç devrinden başlayarak Romalıların son zamanlarına kadar kullanılan madeni çengelli iğne veya broş. Demir, tunç ya da altın, gümüş gibi değerli madenlerden yapılmışlardır.

Figürin: Genellikle canlı varlıkları betimleyen, kolay taşınabilir nitelikte, üç boyutlu küçük sanat yapısı, heykelcik. Taş, ahşap, pişmiş toprak, maden gibi her tür malzemeden yapılabilir olsa da en yaygın örnekler pişmiş toprak ve madendendir.

Forum: Antik Roma kentlerinde pazar yeri, aynı zamanda resmi ve dinsel yapıların

yer aldığı alan. Antik Yunan kentlerindeki agoranın karşılığıdır. Fakat forumlarda Yunan agorasında olmayan bazı yapılar bulunmaktadır. Örneğin rostra (konuşma kürsüsü). Toplantı yerleri, tapınak, bazilika, bir ya da iki stoa forum yapısının içinde daima yer almıştır ve Roma forumları kentin çekirdeğini teşkil etmişlerdir.

Fresk: Taze kireç sıva üzerine boyalarla uygulanan duvar resmi. Sıva boyayı emdiği için zamanla fresk kazınsa bile renkler kalır.

G

Gözyaşı şişesi: Helenistik ve Roma çağlarında mezarlara yerleştirilen, içine gözyaşı doldurulan küçük cam ya da pişmiş toprak küçük şişe.

Güneş kursu: Bazı eski uygarlıklarda görülen, güneşi simgelediği varsayılan bezeme motifi ya da alem olarak da kullanılabilen dairesel biçimde bir öge. Alacahöyük mezarlarında

bulunan Hatti (Hitit öncesi Orta Anadolu'da yaşayan halk) güneş kursları Anadolu'daki en ilginç örnekleri oluşturur. Tunçtan yapılmış olup, gümüşlerle de süslenmiş olanları vardır. Geometrik bezemeler, geyik, boğa figürleri, kurslara iliştilmiş işlemeli yuvarlak halkalar bu kurslar üzerinde yer alır.

H

Hipodrom: Antik Yunan'da atlı araba yarışlarının yapıldığı, çevresinde oturma kademeleri bulunan, bir ucu dairesel biten, diğer ucu açık uzun alanlara verilen isim.

Hipoje: Yeraltı mezarı. Hipoje eski kültürlerde Mezopotamya'da, Mısır'da Greklerde, Ertrükslerde ve Romalılarda görülür. Bazıları kaya içine oyulmuştur, bazıları yeraltındaki taş ocakları şeklindedir. Bir kısmı Mısır'da görüldüğü gibi toprak içine kazılmış bir oda ya da sıra odalar halinde yapılmıştır, bir kısmı da Tümülüs şeklinde bir toprak yığınıyla örtülmüştür.

Hipoje genel anlamda bütün bu yeraltı mezarlarını ifade eder. Anadolu'da çok çeşitli örnekleri vardır.

Höyük: Arkeoloji terimi olarak höyük, eski zamanlardan beri üst üste gelen şehir kalıntılarında meydana gelen tepe anlamında kullanılır. Oluşumlarının ana nedeni bu yerleşmelerin kerpiçten yapılmış oluşudur. Yıkılan her yapı katmanı zeminde hafif bir yükselmeye neden olur. Yağmur miktarı ya da rüzgar bunu hızla taşıyıp düzleştirecek düzeyde olmadığı için yerleşme katları üst üste yığılarak bir tepe oluşturur. Yükseklikleri genelde 20-30 metreyi geçtikten sonra yerleşme alanı küçüldüğünden ve iniş çıkış zorlaştığından terk edilerek yeni yerleşmelere geçiliyordu. Höyüklerin yükseklikleri ve büyüklükleri yaşamış yerleşme sayısına ve büyüklüğüne göre değişir. Höyükler Tümülüslerle karıştırılmamalıdır. Tümülüsler, bir mezarı saklamak üzere, bir defada yapay olarak yığılmış toprakla meydana gelirler,

höyükler ise binlerce yıl sürecinde oluşurlar ve yerleşme kalıntılarıdır. Höyük kelimesine yerine Arapça'da 'Tell', Farsça'da 'Tepe', Kürtçe'de 'Gre ya da Gri' kelimeleri kullanılır. Yaygın kerpiç kullanımından dolayı Yakın Doğu'nun en tipik arkeolojik kalıntı tipidir.

İdol: Tarih öncesi ve tarihi çağlarda tanrılara adak olarak sunulan taş, pişmiş toprak, bazen de kemikten yapılmış stilize tanrı ve tanrıça heykelticikleri.

Kabartma: Taş, alçı, kil, ahşap gibi işlenebilir yüzeylerde oyuk ve kabarik tasvirler (betiler) oluşturularak meydana getirilen yapıt. Alçak ve yüksek kabartma olmak üzere iki çeşidi vardır. Rölyef de denir.

Kargı: Mızraktan daha ağır ve sivri kesimi daha geniş bir tür dürtücü silah.

Kartuş: Ortasındaki boşlukta yazı ya da bir simge yer alan çevresi bezemeli çerçeve ya da kitabelik. Mısır hiyeroglif yazısında çok kullanılan bir form. Örneğin firavun isimleri bu şekilde yazılıyordu.

Karum: Asurca, kelime anlamı olarak, liman ve rıhtım anlamına gelir. Asıl kentin yakınında kurulan ticaret merkezi ya da yabancı tüccarlar kolonisi. Orta Tunç Çağı'nda (MÖ 2. binyıl başları), Anadolu'da, Asurlu tüccarlar karumlar kurmuşlardı. Mezopotamya'dan, eşek kervanlarıyla, kumaş ve kalay getirip yerine gümüş (bazen altın ve bakır) götürüyorlardı. Orta Anadolu'da birçok karumun varlığı (Alishar, Boğazköy, Acemhöyük) yazılı kaynaklardan bilinmektedir ancak tüm Yakın Doğu'da kazısı yapılmış tek karum Kayseri yakınlarındaki Kültepe'dir (Oriijinal adıyla Kaneş).

Karyatid: Antik mimarlıkta kadın heykeli biçiminde sütunlara verilen isim. Taşıyıcı nitelikte sütun ya da gömme sütun şekindedir.

Kaya mezarı: Kayaya oyulmuş bir ya da daha fazla odadan meydana gelen mezar yapısı. Anadolu'da oldukça eski bir tarihi olan bu mezarlar Roma döneminde iyice yaygınlaşmıştır. Likya bölgesinde ilginç örneklerine rastlanır.

Klasik arkeoloji: Antik Yunan ve Roma dönemlerinin arkeolojisi.

Konservasyon: Koruma işlemi. Her tür sanat yapıtında ya da eski eserde (taşınır ya da taşınmaz) bir onarım ya da tamamlama işlemine girilmeksizin yıpranmanın durdurulması için yapılan çalışma.

Krater: Eski Yunan ve Roma'da yaygın gövdeli ve geniş ağızlı antik içki kabı. İçinde su ile şarap karıştırılırdı.

Kuros: Arkeolojide çoğunlukla çıplak olan genç erkek heykellerine verilen isim. Bu tür heykellerin giysili olanlarına çok az rastlanır. Kurosların bir kısmı kutsal yerlerde, bir kısmı da mezarlıklarda ele geçmiştir.

Küneiform: Çivi yazısı. MÖ 3. Binyılın başlarından itibaren Mezopotamya'da kullanılmaya başlanan, işaretlerin heceye karşılık geldiği yazı sistemi. Sümerce, Akadça ve türevleri olan Babilce ve Asurca çivi yazısı sistemi ile yazılmıştır. Anadolu'da da Hititçe, Eski Asurca ve Urartuca metinler çivi yazısı sistemi ile yazılmıştır.



Lahit: Eski Yunanca'da sarkofagos denilirdi. Lahit, eski çağlarda içine ölünün yerleştirildiği pişmiş toprak, taş, ağaç ya da mermerden yapılmış özel sandukalara (tabutlara) verilen isimdir. Genellikle bezemelidir. Anadolu'da belli dönemlerde çeşitli özellikler gösteren lahitler vardır. Helenistik çağ lahitleri Hareon tipi denilen üçgen çatılı kapaklı lahitlerdir. Roma çağında Pamphylia ve Sidemara tipinde iki lahit türü çok gelişmiştir. Lahit gövdesi ölüye ait kabartma figürlerle süslüdür. Sidemara tipi lahitlerin kapağı yatak

biçimindedir. Üzerinde ölünün, varsa eşinin uzanmış kabartması, gövdesinde yine ölüye ait sahneler, tanrı figürleri, tapınak resimleri, sütun ve madalyon kabartmaları vardır.

Lamassu: İnsan başlı, arslan ya da boğa gövdeli, kanatlı dev heykeller. MÖ. Birinci binyılda Asur İmparatorluğu'ndaki saray ve tapınakların girişine çift olarak konuyor ve koruyucu işlevleri olduğuna inanılıyordu.

Lapis lazuli: İçinde altın pırıltıları olan lacivert renkli yarı değerli taş. Yalnızca Afganistan'ın Badakşan bölgesinde bulunan lapis eski Mezopotamya'da çok makbul bir taşı ve uzun mesafe ticareti ile Afganistan'dan Yakın Doğu'ya gelmişti. Takı ve mühür yapımında kullanılıyordu.

M

Miltaşları: Yollar üzerinde mesafeleri gösteren işaret taşları. Yollara çok önem veren Romalılar ana yolların belli noktalarına böyle taşlar yerleştirmiştir. Özellikle Anadolu'da bulunan miltaşlarında Latince metnin bir de halkın konuştuğu ve yazdığı dil olan Grekçe ile tekrarlandığı görülmektedir.

Mitoloji: Yunanca mythos (masal, efsane), logos (söz ve bilgi) kelimelerinden oluşur ve çok tanrılı dinlerde tanrı ve yarı tanrıların yaşantılarını, insanlarla ilişkilerini diğer efsanevi yaratıklar hakkındaki öyküleri içeren efsaneler bilgisi anlamında kullanılır. Yunan ve Roma sanatçıları mitolojiden esinlenerek pek çok ürün vermişlerdir.

Mozaik: Çeşitli renklerde taşların, pişmiş toprak parçalarının ya da camların yan yana getirilerek özel bir harçla yapıştırılmasıyla oluşan döşeme ve duvar kaplaması şeklinde

bezeme ve bu şekilde oluşan bezemeli yüzey. Mozaik tasvir şeklinde veya geometrik düzende olabilir. Mozaik tekniğinin Mezopotamya'da uygulandığı kazılarla kanıtlanmıştır. Küp biçimli öğelerin sıva üzerine yapıştırılmasıyla oluşturulan mozaik, Antik Roma'da ortaya çıkar. Mozaik tekniği Roma ve Bizans mimarilerinde en üstün aşamasına ulaşmıştır.

Mühür: Üzerinde resimli bir tasvir (ikonografya), yazı veya isim ya da bunların hepsinin bir arada bulunduğu damga. Anadolu ve Mezopotamya'da ilk örnekleri MÖ 5. Binyılda damga mühür olarak ortaya çıkmaya başlar. Aidiyet gösterir ve idari kontrol aracı olarak kullanılmaya başlamıştır. MÖ 3. Binyıldan itibaren silindirik biçimli olanlar yaygınlaşır. Üzerine bezeme kazımaya elverişli taşlardan (bazen akik ya da lapis gibi yarı değerli taşlardan), madenden ya da pişmiş topraktan üretildiler. Antik çağlarda ve sonrasında yüzük taşı şeklinde yapıldılar. Daha kıymetli taşlar da kullanıldı. Osmanlı

döneminde de imza yerine kullanılan kişisel ve idari mühürler çok yaygındı.

N

Nekropol ya da nekropolis: Ölüler şehri anlamında kullanılan, bir kentin dışında (surlarının dışında) yer alan mezarlık alanı.

Numismatik: Sikkelerle uğraşan bilim dalının genel adıdır.

O

Obelisk: Bkz. Dikilitaş

Obsidyen: Lav akıntılarının ani soğuması sonucu oluşan siyah, gri, yeşil ve mor renkli, şeffaf, kalın şişe camını andıran, kesici bir kenar vererek kolay kırılabilen ama çok keskin volkanik cam. Obsidyen Paleolitik, Neolitik ve Erken Bronz dönemi kültürleri için büyük önem taşımaktadır. O dönemlerde çok geniş bir kullanımı vardı. Çeşitli kesici ve delici aletlerin, ok ve mızrak uçlarının, vazo gibi dekoratif

eşyaların yapımında hammadde olarak kullanılmıştı. Neolitik dönemde uzun mesafe ticaretinin yapıldığı bilinmektedir. Kimyasal analizlerle obsidyen bir nesnenin hangi kaynaktan geldiği tespit edilebilmektedir.

Ö

Ören yeri: Tarihsel ya da arkeolojik değer taşıyan eski bir uygarlığın kalıntılarının bulunduğu yer. Su altında bilinen ya da ortaya çıkarılan yerler için de kullanılır.

P

Pantheon: Antik Yunan ve Roma mimarlıklarında tanrıların hepsine birden adanmış tapınaklara verilen ad.

Prehistorik: Tarih öncesi. İnsanlık tarihinin yazının icadından önceki dönemi. Yazı ilk olarak Mezopotamya'da ve bunun biraz sonrasında Mısır'da ortaya çıktığı için Yakın Doğu için genelde MÖ 3. Binyıl öncesi için kullanılır.

R

Rekonstrüksiyon: Tümüyle yıkılmış, yok olmuş ya da çok harap durumda olan bir anıtın veya sitin elde bulunan belgelere dayanılarak yeniden yapılmasıdır.

Restitüsyon: Kismen ya da tamamen yok olmuş bir yapının kalıntılarının rölevesine, tamamen yok olmuşsa kaynaklara dayanılarak yeniden çizilmesi işlemi.

Restorasyon: Buluntuların yapısal bütünlüğünü ve dayanıklılığını artırabilmek için, mevcut yapıyı güçlendirerek, kültürel ve estetik değerinin korunmasına yönelik müdahalelerin belirlenmesi, gerekirse kullanım ve işletme açısından değerlendirilmesini de kapsayan proje ve uygulamalardır.

Rölöve: Bir yapının yerinde yapılan ölçümlerle plan, kesit ve görünüşü ile ayrıntı çizimlerinin tümü.

Rölyef: Bkz. Kabartma

S

Seramik: Ana madde kilin, çeşitli elementlerle (katkı maddeleriyle) karışımıyla elde edilen hamurla, elde, kalıpta ya da tornada biçimlendirilen, fırında pişirilerek sertleştirilen ve bazılarının yüzeyleri sırlanan ya da başka şekilde bezenen her tür eşyaya verilen genel isim. Seramik işleri pişmiş toprak, çini ve porselen olarak üç sınıfa ayrılabilirler.

Sfenks: İnsan başlı, genellikle kadın başlı, aslan ya da başka hayvan gövdeli bir yaratık biçiminde, çoğunlukla heykel ya da heykelcik biçiminde tasvir (beti). Eski Mısır'dan Antik Yunan ve Roma'ya geçmiştir.

Sikke: Ticaret ve günlük alışverişlerde, ödeme aracı olarak kullanılan, ağırlığı ve içindeki değerli maden miktarı onu basan devlet tarafından üzerine konan resim ve yazı ile garanti altına

alınmış küçük madeni bir parçadır. Bu şekliyle sikke MÖ 7. Yüzyılın ortalarında meydana çıkmıştır. İlk sikkeler Lydialılar tarafından icat edilmiştir. Sikke Lydia krallığında icadından sonra Küçük Asya ve Akdeniz çevresindeki memleketlere yayılmıştır. Antik sikkeler üç büyük grupta toplanır: Grek, Roma ve Bizans sikkeleri; bunlar özelliklerine göre farklı biçimler gösterebilir.

Stadium: Spor karşılaşmaları ve yarışmalarının yapıldığı alan ile bu alanı çevreleyen seyirci oturma yerlerinden meydana gelen yapı.

Stel: Dikilmiş, yekpare bir taştan ibaret yapıtlara verilen ad. Biçim olarak dikdörtgen ince bir taş levha, kesik sütun, silindirik bir sütun gibi biçimlerde görülürler. Mezopotamya'da steller genellikle kral buyruklarının yazılı olduğu ya da salt bir anıt niteliğinde olan yapıtlardır. Antik Yunan mezar taşlarına da bu isim verilir ya da mezar steli denir. Bu stellerin üstündeki yazı ve resimler ait olduğu

döneme dair bir fikir verir.

Stoa: Gerisindeki duvara paralel bir sütun dizisi bulunan, çatılı, tek ya da iki katlı, uzunlamasına gelişmiş bir planı olan antik yapı türü. Stoa özellikle agorada halkın dinleneceği, yağmur ve güneşten korunabileceği bir yerdi.

Stratigrafi: Bir yerleşmenin kronolojik silsilesi. Höyük katlarını inceleme. Tabakaların incelenmesi ve geçerliliğinin onaylanması. Dikeyde zaman, yatayda ise mekan boyutunun analizi. Çoğunlukla buluntu birikiminin zamansal silsilesini tespit etmek için kullanılan bir tarihleme yöntemidir.

Şapel: 1. Tek mekandan oluşan küçük kilise. 2. Katedral ya da kilisede bir azize adanmış küçük tapınma yeri.

Tablet: Çivi yazılı, pişmiş toprak, çeşitli şekillerde olan belgelere verilen isim. Kağdın yerini tutardı. Eski Mezopotamya ve Hitit uygarlıklarına ait çok bol örnekler ele geçmiştir.

Tapınak: Kadim çağlarda tanrının evi olarak yorumlanıp, içinde tanrı simgesinin korunmasını amaçlayarak inşa edilen bir yapı tipi. Kesin bir kural olmamakla birlikte tapınaklar ön yüzleri doğuya bakarak, çoğunlukla doğudan batıya yönlendirilirdi.

Tarihlendirme: Arkeolojik bulguların hangi tarihlere ait olduğunun tespiti için yapılan çalışma.

Tarih öncesi: İnsanlık tarihinin yazının icadından önceki dönemi. Prehistorya da denir.

Terrakota: İtalyanca terra (toprak), cotta (pişmiş) kelimelerinden meydana gelir. Kırmızı çömlekçi çamurundan yapılarak fırında pişirilmiş eşyaların genel adı.

Tessera: Mozaiği oluşturan, genellikle küp biçiminde küçük mermer, cam ya da pişmiş toprak parçalarından her biri.

Topografya:

Engbelerini belirtecek şekilde bir yeri grafik olarak göstermek ilmi.

Tümülüs: Bir yeraltı mezar odasının üzerini örten toprak yığınının oluşmuş yapay tepe. Anadolu'daki uygarlıkların çoğunda özellikle Frigler'de Tümülüslere çok rastlanır.

Z

Ziggurat: Eski Mezopotamya'da basamaklı bir piramit biçiminde, üstü açık, kutsal oda (cella) bölümü zirvede yer alan tapınak yapısı. İlk zigguratları Sümerler yapmışlardır.

Y

Yazıt: Bir yapının ya da heykelin tarihini, yaptıranı, kim için yapıldığını belirten ve yapının üzerine ya da heykelin kadesine yerleştirilen, steller üzerinde ya da benzeri yerlerde görülebilen metin.





*Tarih Öncesi ve
Tarihi Çağlar,
Dönemler ve
Uygarlıklar:*



Paleolitik Çağ

Günümüzden yaklaşık 2.6 milyon yıl önce (bulunan en eski taş aletler ve arkeolojik kayıtlara göre) başlayıp son buzul çağının bitimine kadar olan dönemi içerir. İlk insan atalarının ortaya çıkışı ve ilk aletlerin üretimi nedeniyle insanlık tarihinde bir dönüm noktasıdır. Paleolitik çağda, iklim şartları sınırlayıcı ve belirleyicidir, avcı toplayıcılık görülür. Paleolitik Çağ üç ana devre ayrılır: Alt, Orta ve Üst Paleolitik.

Alt Paleolitik:

2.6 milyon yıl önce başlar ve yaklaşık 1 milyon yılına kadar devam eder, kesme, kazıma gibi eylemler için ilk basit aletler yapılmaya başlanır. Hayvan kemikleri üstündeki izlerden kaba kesici aletlerin kullanılmaya başlandığı anlaşılır. Anadolu'nun tüm Paleolitik evreler için önemli bir potansiyeli vardır çünkü anatomik olarak modern insanın Afrika'dan çıktıktan sonra Yakındoğu üzerinden Avrupa ve Orta Asya'ya geçişinde en olası yol olarak Anadolu görülür. Alt Paleolitik'in önemli bir örneği olarak, Niğde'ye bağlı Kaletepe Deresi 3'te 1 milyon yıl öncesine ait insan yaşamı izleri saptandı. Anadolu'da Alt Paleolitik'e tarihlenen tabakalarıyla öne çıkan diğer iki buluntu yeri İstanbul dolaylarındaki Yarımburgaz Mağarası ile Antalya yakınlarındaki Karain Mağarası'dır.

Orta Paleolitik:

Yaklaşık 200.000 yıl öncesinden 45.000 yıl öncesine kadar süren evredir. Orta Paleolitik Homosapiens'lerin (biyolojik olarak modern insanın) ortaya çıkışına şahit olmuştur. Daha önceleri Homosapiens'lerin bir alt türü olarak sınıflandırılan Neanderthal'ler (şimdilerde Neanderthal'in Homosapiens'e paralel olarak varolan ama tutanamayıp yok olan bir tür olduğu görüşü kabul edilmektedir) 400.000'den 40.000 yıl öncesine kadar Avrupa, Orta ve Batı Asya'da yaşamıştır. Orta Paleolitik'te el aletleri daha gelişmiştir, el baltaları, çift yüzeyli, düzenli yontulmuş aletler belirgindir. Anadolu'da Orta Paleolitik'e ilişkin en önemli tabakalanma, Karain Mağarası'dır. Karain Mağarası'nda yoğun bir taş alet kullanımının olduğu anlaşılmaktadır.

Üst Paleolitik:

Üst Paleolitik, Paleolitik Çağ'ın en geç evresidir, MÖ 45.000'den 30.000'e kadar sürer. Bu dönemde alet yapımı üst düzeye ulaşmıştır. Kazıyıcılar, taş delgiler ve genelde çeşitlenmiş aletler görülür. Hatay'da, Akdeniz kıyısına ve asi Nehri'nin ağzına çok yakın bir konumda olan Üçağızlı ve Kanal mağaraları, Üst Paleolitik'in ilk aşamalarına örnek yerlerdir.

Neolitik Çağ:

Tarım ve giderek artan yerleşik düzene geçişle tanımlanan bir eski dünya kronolojik dönemi. 'Cilalı taş devri' terimi Neolitik için çok eski bir terimdir, bu terimi kullanmaktan kaçının. Neolitik Çağ'da ilk üretime geçiş başlar. Taş ve obsidyenden yapılan silahlar biraz daha keskin ve gelişmiştir. Öküz, keçi, koyun gibi hayvanlar ehlileştirilmiştir. İlk yerleşik hayat başlamıştır. Son yıllarda neolitik dönemin belirleyici öğeleri olarak, tarım ürünleri ve alet teknolojileri yerine; yaşam alanları ve yaşam biçimleri, kült alanları ve kamusal alanlar, sembolizm ve çiftçilik, insan genetiği ve dillerin yayılımı gibi döneme ve bölgeye göre değişebilen ölçütlere de dikkat edilmeye başlanmıştır. Neolitik Çağ'ın daha geç bir döneminde çanak çömlek yapımı başlamıştır. Neolitik Çağ, temel olarak, Çanak Çömleksiz Neolitik ve Çanak-Çömlekli Neolitik olarak ikiye ayrılır.

Çanak-çömleksiz Neolitik:

MÖ 9600-7000.
Yerleşik yaşam ve köy yaşantısı ortaya çıkar, beslenmeye tahullar girmiştir ancak avcılık ve toplayıcılık da devam eder. Çanak çömleksiz Neolitik kültürlerin Anadolu'da ortaya çıktığı görülmektedir. Anadolu'daki önemli merkezleri, Göbeklitepe, Nevali Çori, Halan Çemi, Körtiktepe, Çayönü, Aşıklı Höyük, Demirköy, Pınarbaşı'dır. Nevali Çori'de yakın konumlandırılmış evler ve tapınaklar görülürken, Göbeklitepe'de hala dünyanın en eski tapınakları olarak kabul edilen, çapları 20 metreye ulaşan, taştan inşa edilmiş dairesel yapı dizili tapınaklar vardır. Fakat burada ya da yakınında yerleşim yeri yoktur.

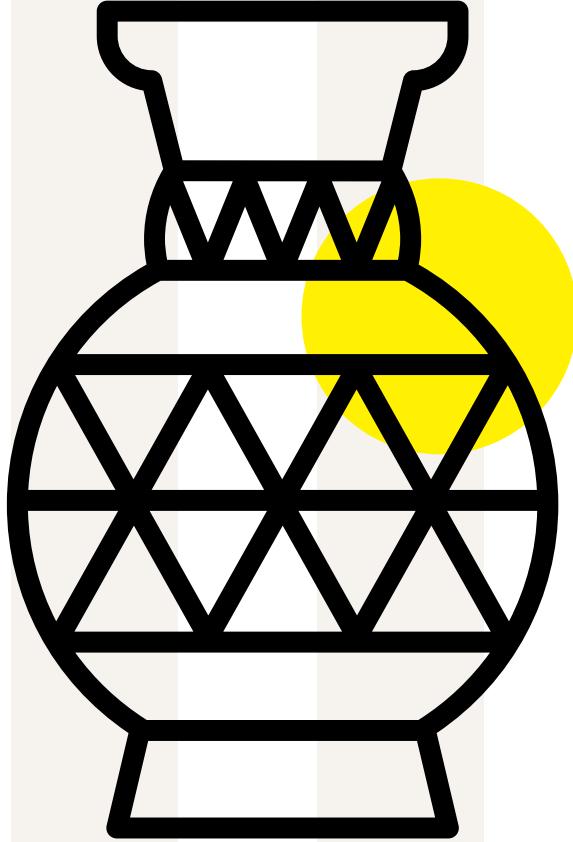
Çanak-çömlekli Neolitik:

Anadolu'da MÖ 8000'in sonuyla 7000'in başına denk gelir. Üretimi artan ve bozulmadan depolanabilen tahulları, ateş üstünde yanmayan, ama aynı zamanda ısıyı ileten kaplarda pişirme ihtiyacı kilden yapılan çanak çömleklerin yaygınlaşmasına neden olmuştur. Çanak-çömlek yapımına başlanması sosyal davranışların değişime uğramasına neden olmuş ve sosyal davranışlar insan hayatının temel taşları olan ev ve ocak etrafına daha çok odaklanmaya başlamıştır. Dini etkinlikler artık büyük tapınakların içinde ve çevresinde değil, evlerde yoğunlaşmıştır.

Bu dönemin Anadolu'daki önemli merkezleri arasında Çatalhöyük, Hacılar, Yümüktepe, Gözlükule, Sakçagözü, Çiftçiler, Hacılar, Kuruçay sayılabilir.

Kalkolitik:

Çiftçilikle geçinen köy yerleşmelerinin büyüdüğü, lider/yönetici ailelerin öne çıkmaya başladığı ve genel olarak yaşamın, zanaatların, toplumsal iş bölümünün gelişmeye başladığı ve artı ürünün ve bunun kontrol ve dağıtımının gündeme gelmeye başladığı dönemdir. Alet ve silah yapımında taşın yanı sıra madenin de kullanılmaya başlandığı dönem. MÖ 5500-3000. Özellikle bakır kullanımı yaygındır. Hacılar, Beyce Sultan, Büyük Göllücek, Pazarlı, Yazırhöyük, Kuruçay, Norşuntepe, Fikirtepe ve Değirmentepe önemli Kalkolitik yerleşmelerdir.



İlk Tunç Çağı:

MÖ 3100-2000 yılları arasını kapsar. İlk Tunç Çağı'nda kent kavramı ve kent kavramıyla bağlantılı olarak da uygarlık kavramı ortaya çıkar. Yalnızca yüzölçümü ve yerleşim dağılımı dikkate alınır, İlk Tunç Çağı'nda Anadolu'da üç tür sosyo-politik dönüşüm görülür: İyi düzenlenmiş bir idari sistemle yakın çevresindeki bölgeleri kontrol altında tutan büyük kentlerin olduğu Güneydoğu Anadolu'da kentleşme, en büyük yerleşimlerin çevreleri üzerinde yalnızca zayıf bir kontrole sahip olduğu Batı ve Orta Anadolu'da merkezileşme, dağlık arazide herhangi bir hiyerarşinin izini taşımayan köylerin olduğu Doğu Anadolu'da kırsal düzen.

*Bakırta kalayın
karışımından oluşan ve
döneme adını veren tunç
bu dönemde alet ve kap
yapımında kullanılmıştır.
Türkiye, maden ve maden
cevherleri bakımından
zengin olduğundan
maden cevherlerinin
ısıyla işlenmesiyle ilgili
gelişimde başrol oynaması
şarttırıcı değildir. İlk Tunç
Çağı'nda Anadolu'daki
yerleşimlerden bazıları
şöyledir: Kuntepe,
Troya, Limantepe,
Demircihöyük, Ahlatlıbel,
Acemhöyük, Alişar,
Alacahöyük, Boğazköy/
Hattuşa, Kültepe, Kestel,
Çatalhöyük, İkiztepe,
Dündartepe, Samsat,
Arslantepe, Norşuntepe.*

Orta Tunç Çağı:

MÖ 2000-1650 yılları arasını kapsar. MÖ 2000 yılının eski evrelerinde Orta Anadolu'da bir düzineden fazla kent devleti ortaya çıkmıştır, günümüzde bunların konumları bölgedeki en büyük höyükler olarak ayırt edilmektedir. Öncesi ve sonrasındaki dönemlerle karşılaştırıldığında, yabancı kültür öğelerinin bölgeye sızdığı ve gelişmiş yerel üsluplarının yaygınlaştığı, daha kentsel özellikli bir dönemin yaşandığı görülebilir. Anadolu'da yazı ilk kez bu dönemde kullanılmaya başlandı. Çivi yazısı ile yazılmış Eski Asurca ve Hititçe çok sayıda tablet Kültepe ve Boğazköy'de bulundu. Anadolu'daki önemli merkezler, Kültepe, Beycesultan, Karahöyük, Acemhöyük, Alişar ve Boğazköy'dür.

Hatti Uygarlığı:

MÖ 2500-2000. Hattiler Anadolu'nun yerli halkıdır. Hatti Ülkesi Anadolu'nun bugüne kadar bilinen en eski adıdır. Orta Anadolu, Kızılırmak havzasında yaşayan Hattiler Kaniş, Hattuş, Zalpa, Alacahöyük, Horoztepe, Mahmatlar gibi önemli yerleşme merkezlerine sahipti. Bu dönemdeki maden eserlerde özellikle bezeme yönünden belirli ve özgün bir stil tekniği egemendir. Bu stilin içinde güneş kursları ve hayvan heykelcikleri görülür.

Asur Ticaret Kolonileri:

Asurlular, Kuzey Irak'ta Dicle kıyındaki Assur şehrinde yaşayan ve MÖ 2000 dolaylarında ticaretten faydalanarak topraklarını genişleten bir eski çağ halkıdır. MÖ 2000'den itibaren Anadolu'da da koloniler kurmuşlardır, çivi yazısı yine Asurlular aracılığıyla Anadolu'ya gelmiştir. Anadolu'da Kültepe, Acemhöyük, Alişar ve Boğazköy bu dönemin önemli merkezlerindedir. Bu çağın sanatında daha çok silindiri ve damga mühürler, insan ve hayvan heykelcikleri, hayvan biçiminde içki kapları görülür.

Hitit Uygarlığı:

MÖ 1800-1200. Hititler MÖ 2000 yılın başlarında Anadolu'ya gelmiş, MÖ 1800'lerde bir varlık olarak ortaya çıkmaya başlamışlardır. Türkiye'nin büyük bölümünü ve bugünkü Suriye ve Kıbrıs'ın bazı bölgelerini de siyasi egemenliği altına alan ilk imparatorluktur. Başkentleri Boğazköy'dü (Hattuşa). Büyük boy kabartmalar, heykeller Anadolu'da bu dönemde görülür. Fasıllar, Eflatun Pınar, Yalburt, Kilise Tepe, Yazılıkaya, Alacahöyük, Ortaköy, Maşat Höyük gibi yerler Anadolu'daki Hitit dünyasının bazı merkezleridir.

Ege Göçleri:

Yunanistan, Adalar ve Anadolu MÖ 2000'in ikinci yarısında önemli tarihi ve toplumsal olaylar yaşadı. Troia savaşı (yaklaşık 1240), Hitit Krallığının yıkılması (yaklaşık MÖ 1190), Dorların Yunanistan'ı istilası bu dönemde oldu. Toplumların bölgedeki bu hareket ve yer değiştirmelerine Ege Göçleri denir.

Geç Hitit Şehir Devletleri:

MÖ 1200-700. Ege göçleriyle yıkılan Hitit İmparatorluğunun yerini Güney Doğu Anadolu ve Kuzey Suriye'de kurulan, Arami kültürün egemen olduğu Geç Hitit Şehir Devletleri aldı. Bunların bazıları Kargamış, Zincirli, Karatepe, Malatya, Sakçagözü ve Maraş'tır.

Urartu Uygarlığı:

MÖ 900-600. Doğu Anadolu'nun Van Gölü çevresinde ve Güney Kafkasya'da gelişen uygarlık. Başlıca merkezleri Van, Toprakkale, Adilcevaz, Çavuştepe, Patnos ve Altintepe'dir. Urartular özellikle mimaride ve maden işçiliğinde ustaydılar. Doğu Anadolu'nun birçok yerlerinde kaleler, büyük su kanalları, suni göller inşa etmişlerdir.

Frig Uygarlığı:

MÖ 750-680. Anadolu'ya Makedonya ve Trakya'dan boğazlar yoluyla gelen Friglerin MÖ 8. yüzyıldan itibaren geliştirdikleri uygarlık. Yıkılan Hitit şehirlerinin harabeleri üzerine kendi şehirlerini kurmuşlardır. Başkentleri Gordion'du (Bugünkü Yassıhöyük). Diğer önemli merkezi ise Midas'tı. Boğazköy, Alacahöyük, Maşathöyük, Karahöyük ve Pazarlı'da Frig kalıntıları bulunmuştur.

Lydia Uygarlığı:

MÖ 7. – 6. Yüzyıllar. Lydialıların Lydia bölgesinde geliştirdiği uygarlık. Bölgenin merkezi Sardes'ti. Lydialıların en büyük buluşu maden sikkeleridir. Pers Kralı Büyük Kyros, MÖ 547/46 yılında Lydia Kralı Kroisos'u yenilgiye uğratarak krallığın başkenti Sardes'i ele geçirmiş ve böylece Anadolu 200 yılı aşkın bir süre Pers egemenliğine girmiştir.

Lykia Uygarlığı:

Anadolu'da MÖ 600-300 tarihleri arasında gelişip yayılan uygarlıklardan biridir. Anadolu'nun güney batı köşesinde Lykia olarak isimlendirilen bölgede kayalara oyulmuş mezarlarla özgünlüklerini vurgulamışlardır.

Anadolu'da Persler'in Egemenliği:

MÖ 547-334. Persler MÖ 6. yüzyılda bir imparatorluğa dönüşerek Anadolu'nun büyük bir kısmını kaplayacak biçimde Ege Denizi'ne kadar yayılmışlardı. Persler'i bu şekilde Önasya'nın en büyük gücü yapan "büyük" lakaplı Kyros'tur ve Pers devletinin kurucusu sayılmaktadır (MÖ 559-529). Kyros yönetimde kolaylık olsun diye Anadolu'yu bir tür yerel yönetim sistemi olan satraplıklara ayırmıştır. Bu satraplıklardan elde edilen vergiler Pers devlet hazinesinin önemli bir gelir kaynağını oluşturuyordu. Bu dönem Anadolu tarihi için önemli bir kaynak olan tarihçi Herodotos yirmi adet satraplık olduğundan bahseder. Satraplıklar birkaç bölge halkının bir araya getirilmesiyle oluşturulmuştu; İonialılar, Magnesialılar, Aiolisliiler, Karialılar ve Lykialılar bir satraplığı oluştururken Mysialılar, Lasonialılar ve Kabalialılar gibi halklar da bir başka satraplığı oluşturuyordu.

İonia ayaklanması (MÖ 490'da bastırıldı), Persler'in Trakya seferi (MÖ 492), Pers-Yunan Savaşı (MÖ 490-479) ve Persler arasındaki taht kavgası ve satrapların ayaklanması (MÖ 366-360) Pers iktidarının zayıflamasına neden oldu. MÖ 336'da Kuzey Yunanistan'daki Antik Makedonya Krallığı tahtına İskender (III. Alexandros) geçti ve Pers İmparatorluğu'nu yıkmaya ve Ege Denizi'nin iki yakasındaki Yunanlıları tek vücut yapmaya kararlıydı. İskender MÖ 334'te Anadolu'ya geldi; ilerleyişi sırasında kentlerde yerel tiranların idaresini bitirdi ve demokratik yönetimi kurmak istedi. MÖ 333'te Pers Kralı Dareios'la İssos'ta (Yeşil Höyük, eski adıyla Kinet Höyük) karşılaştı ve yenilgiye uğrattı ve MÖ 331'de Persia'ya (İran) girdi ve başkentlerini ele geçirdi.

(Büyük İskender) ve Hellenistik Çağ:

MÖ 334-30. İskender, MÖ 325'te imparatorluğunun sınırlarını Hindistan'da Indos Irmağı'na kadar genişletmişti. MÖ 323'te Babylon'da (Babil) öldü ve Aleksandria'da gömüldü. İskender MÖ 334'te Anadolu'ya gelerek doğu seferini başlatmıştır ve bu tarihen MÖ 30 yılına değin geçen dönem Hellenistik Çağ olarak adlandırılmaktadır.

İskender imparatorluğun yönetiminde satraplık idaresini benimsemiş ve satraplıkların başına zamanla Makedonyalı yöneticileri atamıştır.

İskender'in ölümünden sonra imparatorlukta taht kavgası başladı. Tahtın meşru mirasçıları büyüyünceye değin imparatorluğun topraklarının yönetimi İskender'in komutanları arasında bölüştürüldü; Anadolu'da Büyük Phrygia, Lykia ve Pamphylia'yı Antigonos Monophthalmos, Küçük Phrygia'yı Leonnatos, Lydia'yı Menandros, Kilikia'yı Philotas, Kappadokia ve Paphlagonia'yı da Eumenes almıştı; ancak Makedonya, Yunanistan, Anadolu, Suriye ve Mısır'da bu "diadokhlar" arasındaki mücadele bitmedi ve savaşlar kaçınılmaz oldu. MÖ 280'le Anadolu'da bu komutanlardan Seleukos'un egemenliği başladı ve daha küçük bazı krallıklar da kuruldu: Pergamon, Bithynia, Pontos, Kappadokia, Armenia ve Kommagene.

Hellenistik krallıklar Roma ile mücadelelerinde başarısız olmuş ve sonunda tümü Roma egemenliğine girmiştir.

Appianos'un yazdığına göre Seleukoslar çok sayıda kent kurmuştur. Arkeolojik kazılarda ya da yüzey araştırmalarında ele geçen çok sayıda halk meclisi kararnameyi olan "dekret"lere göre Anadolu kentleri, Seleukos kralları ya da aile üyelerine, yaptıkları bağışlarla kentlerine cömert davrandıkları için şükranlarını sunmuştur. Hellenistik dönemde sikke basan kentlerin sayısı arttığı gibi tipler de çeşitlenmiştir.

Bu bölümde, Türkiye'de az bilinen ya da birbirleriyle karıştırılan, bu topraklarda erken çağlarda var olan ve arkeolojik kalıntılar bırakan uygarlıkların kısaca tanıtılması amaçlanmıştır. Selçuklu ve Osmanlı İmparatorlukları hakkında bu nedenle detaylı bilgi verilmemiştir.

Roma İmparatorluğu'nun Anadolu'daki Egemenliđi:

MÖ 190-MS 395

MÖ 2. yüzyılın ortalarından sonra Roma gözünü doğuya çevirmişti ve karşısındaki en büyük güç merkezi Suriye'de bulunan ve Anadolu'da da önemli topraklara sahip Seleukoslar Krallığı idi. Roma'nın Anadolu ile ilişkisini ilk başlatan, Seleukoslar'dan III. Antiokhos'un Romalılar'a yenildiđi Magnesia'da (Manisa) yapılan savaştır; bir yıl sonraki MÖ 188'deki Apameia (Dinar) Antlaşması ile Antiokhos'un toprakları paylaşıldı; Roma'nın koruması altına alındılar ve Roma kentlerin arasındaki sorunların çözümünde aracılık etti, hatta kendilerine tanınan serbestlikle sikke bile basabiliyorlardı. MÖ 133'te Pergamon (Bergama) Kralı Attalos krallığını Roma'ya miras bırakır ve bu topraklar Roma'nın Asia Eyaleti olur.

Anadolu'daki ilk Roma kolonileri Iulius Caesar döneminde kurulmuştur; bunlar Colonia Gemina Lampsacus (Lapseki), Colonia Iulia Concordia Apamea (Mudanya), Heraclea Pontica (Karadeniz Ereğlisi) ve Colonia Iulia Felix Sinope'dir (Sinop). Roma egemenliđi altındaki bazı kentlere de özgür kent statüsü vermiştir; özgür kentler vergiden muaf olup kendi kanunlarını uygulayabilmiştir.

Anadolu'daki kent-devletleri kendilerini Roma'nın dostu ve müttefiki olarak görüyorlardı; bununla birlikte kendi kültürlerini de devre dışı bırakmıyorlardı. MÖ 27'de Roma'da cumhuriyet idaresi son bulmuş ve imparatorluk idaresine geçilmiştir ve Augustus Roma tahtına geçmiştir. Böylece Augustus'tan Septimus Severus'a Anadolu'da etkili Roma imparatorları dönemi başlamıştır.

Ephesos (Selçuk), Roma imparatorları nezdinde son derece önemli ve zengin bir kentti. Zeugma en parlak dönemini Roma İmparatorluğu zamanında yaşamıştır.

Bizans Çađı:

MS 395 – 1453. MS 323 yılı sonbaharında Constantinus Roma İmparatorluğu'nun tek egemeni oldu ve MS 324'te Constantinus Byzantion'u Roma Devleti'nin yeni başkenti yaptı ve MS 330'da şehir Constantinopolis adını aldı. Constantinus Hıristiyanlığı benimsedi.

I.Theodosius Hıristiyanlığı Roma Devleti'nin resmi dini haline getirdi ve ölümüyle birlikte devlet işleri resmen Dođu ve Batı olarak ikiye ayrıldı (MS 395).

Bizans dönemi, geç antik çağ olarak nitelenen döneme rast gelir ve Ortaçağ boyunca Roma İmparatorluğu'nun devamı olarak yaklaşık bin yıl varlığını Avrupa'daki en güçlü ülke olarak sürdürmüştür.

Bizans sanatında Hıristiyanlığın benimsenmesinin etkisi görülür. Mozaikler, ikonalar ve freskler yaygındır. Mimaride ilk dönemlerde Roma etkisinde kalırsa da zamanla Yakın Dođu etkisi de hissedilmeye başlanmıştır. Kubbeli tarzıyla dikkat çeken Ayasofya, Aya İrini Kilisesi, İstanbul Surları, Yerebatan Sarnıcı gibi eserler Bizans döneminden kalmıştır.



*Gazeteciler
için Faydalı
Arkeolojik
Bilgiler*

Sit nedir: Korunacak özellikleri bulunan doğal ya da insan yapısı ya da ikisinin ortak ürünü olan alanlara sit denilir. Özelliklerine göre sitler, doğal, tarihi, arkeolojik, kentsel, kırsal ya da karmaşık olarak sınıflandırılır.

Arkeolojik Sit Nedir: İnsanın varoluşundan günümüze kadar ulaşan eski uygarlıkların yer altında, yer üstünde ve su altındaki izlerini, yaşadıkları devirlerin sosyal, ekonomik ve kültürel özelliklerini yansıtan her türlü kültür varlığının yer aldığı yerleşmeler ve alanlardır. Arkeolojik sitler, önemleri ve özelliklerine göre derecelendirilir. Bu derecelere göre koruma ve kullanma koşulları değişebilir.

I. Derece Arkeolojik

Sit: Arkeolojik kazı ve korumaya yönelik bilimsel çalışmalar dışında aynen korunacak sit alanlarıdır. Kesinlikle hiçbir yapılaşmaya izin verilmez, imar planlarında aynen korunacak sit alanı olarak belirlenir, sadece bilimsel kazılara izin verilir. Resmi ve özel kuruluşlarca zorunlu durumlarda yapılacak altyapı uygulamaları için müze müdürlüğünün ve varsa kazı başkanının görüşüyle, ilgili koruma kurulunun değerlendirmesi gerekir.

II. Derece Arkeolojik

Sit: Korunması gereken, ancak koruma ve kullanma koşulları koruma kurulları tarafından belirlenecek, arkeolojik kazı ve korumaya yönelik bilimsel çalışmalar dışında aynen korunacak sit alanlarıdır. Bu alanlarda da yeni yapılaşmaya izin verilmez, tescilsiz yapıların basit onarımları ilgili ilke kararları doğrultusunda düzenlenir.

III. Derece Arkeolojik

Sit: Koruma - kullanma kararları doğrultusunda yeni düzenlemelere izin verilebilecek arkeolojik alanlardır.

Kentsel Arkeolojik

Sitler: Arkeolojik sit alanları ile birlikte korunması gerekli kentsel dokuları içeren ve bu özellikleri ile bütünlük arz eden korumaya yönelik özel planlama gerektiren alanlar kentsel arkeolojik sit alanlarıdır. Kentsel sitlerle karıştırılmamalıdır.

ÖNEMLİ: *Arkeolojik sit dereceleri, koruma ve kullanım koşullarıyla ilgili ilgili detaylı bilgi için Arama Yol Haritası: teftis.kulturturizm.gov.tr -> ARAMA > YÖNERGELER > Arkeolojik Kazılarda Ve Kazı Alanlarında Yapılacak Düzenleme, Restorasyon Ve Konservasyon Proje Ve Uygulamalarında Uyulacak Usul Ve Esaslara İlişkin Yönerge*

Kentsel Sit Nedir?

Kentsel sitler, mimari, mahalli, tarihsel, estetik ve sanat özelliđi bulunan ve bir arada bulunmaları sebebiyle teker teker taşıdıkları kıymetten daha fazla kıymeti olan kültürel ve tabii çevre elemanlarının (yapılar, bahçeler, bitki örtüleri, yerleşim dokuları, duvarlar) birlikte buldukları alanlardır.

ÖNEMLİ: *Sit alanları tanımları bazı yerlerde çakışabilir. Örneđin tek bir yer, aynı zamanda hem Arkeolojik hem Doğal hem de Tarihi Sit Alanı gibi tanımlar alabilir.*

Restorasyon:

Bulutuların yapısal bütünlüğünü ve dayanıklılıđını artırabilmek için, mevcut yapıyı güçlendirerek, kültürel ve estetik değerin korunmasına yönelik müdahalelerin belirlenmesi, gerekirse kullanım ve işletme açısından değerlendirilmesini de kapsayan proje ve uygulamalardır.

ÖNEMLİ: *Taşınmaz kültür varlıklarının korunması ve restorasyonunda; Türkiye'nin de taraf olduđu Venedik Tüzüğü ilkeleri, UNESCO'ya üye ülkelerin 1983 yılında kabul ettiđi "Dünya Kültürel ve Doğal Mirasın Korunmasına İlişkin Sözleşme" hükümleri esas alınır.*

3. Rekonstrüksiyon:

Tümüyle yıkılmış, yok olmuş ya da çok harap durumda olan bir anıtın veya sitin elde bulunan belgelere dayanılarak yeniden yapılmasıdır.

Restitüsyon: Kısmen ya da tamamen yok olmuş bir yapının kalıntılarının rölövesine, tamamen yok olmuşsa kaynaklara dayanılarak yeniden çizilmesi işlemi.

Rölöve: Bir yapının yerinde yapılan ölçümlerle plan, kesit ve görünüşü ile ayrıntı çizimlerinin tümü.

ÖNEMLİ: *Medyada arkeoloji ve taşınmaz kültür varlıklarına yönelik haberlere konu olan birçok proje, genelde rekonstrüksiyon ya da restitüsyon değil restorasyon projeleridir. Terimler birbiriyle karıştırılmamalıdır.*

Koruma Kurulu nedir:

Kültür varlıklarının korunması için ilgili yasalar çerçevesinde koruma bölge kurulları kurulmuştur. Anıtlar kurulu adıyla da bilinen Kültür varlıklarını Koruma Bölge Kurulları, yetki alanlarında bulunan bölgelerdeki kültür varlıklarının tespit, tescil işlemlerini, sit alanlarında ve korunması gereken taşınmaz kültür ve tabiat varlıklarında rölöve, restorasyon ve restitüsyon gibi projelerinin incelenmesinde görevlidir.

Her koruma kurulunda, arkeoloji, sanat tarihi, müzecilik, mimari ve şehir plancılığı gibi alanlardan uzmanlar yer alır. Görüşülen konulara göre koruma kurullarına farklı müdürlüklerden temsilciler katılabilir. Koruma kurulları, Koruma Yüksek Kurulu'nun ilke kararları çerçevesinde görev yapar. Taşınmaz kültür varlıklarıyla ilgili olarak yapılan restorasyon projeleri, ilgili Koruma Kurulu'na onaylandıktan sonra uygulamaya geçilir.

Bölgelere Göre

Koruma Bölge

Kurulları

Koruma Kurulu ve Yetki Alanları

Adana Koruma Bölge Kurulu

Adana + Hatay + İçel + Osmaniye

Ankara 1 Numaralı Koruma Bölge Kurulu

Ankara (Ayaş, Beypazarı, Çamlıdere, Çankaya, Etimesgut, Gölbaşı, Kalecik, Kazan, Keçiören, Kızılcahamam, Mamak, Nallıhan, Polatlı, Sincan, Yenimahalle) + Bolu + Çankırı + Kastamonu

Ankara 2 Numaralı Koruma Bölge Kurulu

Ankara (Akyurt, Altındağ, Bala, Çubuk, Elmadağ, Evren, Güdül, Haymana, Pursaklar, Şereflikoçhisar) + Çorum + Kırıkkale

Antalya Koruma Bölge Kurulu

Antalya + Burdur + Isparta

Aydın Koruma Bölge Kurulu

Aydın + Denizli

Balıkesir Koruma Bölge Kurulu

Balıkesir

Bursa Koruma Bölge Kurulu

Bursa

Çanakkale Koruma Bölge Kurulu

Çanakkale

Diyarbakır Koruma Bölge Kurulu

Batman + Diyarbakır + Elazığ + Siirt + Şırnak

Edirne Koruma Bölge Kurulu

Edirne + Kırklareli + Tekirdağ

Erzurum Koruma Bölge Kurulu

Artvin + Bayburt + Bingöl + Erzincan + Erzurum + Tunceli
Eskişehir Koruma Bölge Kurulu
Afyon + Eskişehir + Bilecik

Gaziantep Koruma Bölge Kurulu

Gaziantep + Kahramanmaraş + Kilis

İstanbul 1 Numaralı Koruma Bölge Kurulu

Arnavutköy + Avcılar + Bağcılar + Bahçelievler + Bakırköy + Başakşehir + Bayrampaşa + Beşikdüzü + Büyükkçekmece + Çatalca + Esenler + Esenyurt + Eyüp + Gaziosmanpaşa +

Güngören + Kağıthane + Küçükçekmece + Silivri + Sultangazi
(Eyüp İlçesinde Bakanlar Kurulu Kararları ile ilan edilen yenileme alanları hariç)

İstanbul 2 Numaralı Koruma Bölge Kurulu

Beyoğlu + Şişli
(Beyoğlu ilçesinde Bakanlar Kurulu Kararları ile ilan edilen yenileme alanları hariç)

İstanbul 3 Numaralı Koruma Bölge Kurulu

Beşiktaş + Sarıyer

İstanbul 4 Numaralı Koruma Bölge Kurulu

Fatih ilçesindeki 33 adet mahalle (Alemdar, Balabanaga, Beyazıt, Binbirdirek, Cankurtaran, Demirtaş, Emin Sinan, Hacı Kadın, Hobyar, Hoca Gıyasettin, Hocapaşa, Kalenderhane, Katip Kasım, Kemalpaşa, Küçük Ayasofya, Mercan, Meshpaşa, Mimar Hayrettin, Mimar Kemalettin, Molla Fenari, Molla Hüseyin, Muhsine Hatun, Nişanca, Rüstempaşa, Saraç İshak, Sarıdemir Sultan Ahmet, Sururi, Süleymaniye, Şehsuvar Bey, Tahtakale, Yaya Hatun, Yavuz Sinan Mahalleleri) (Fatih İlçesinde Bakanlar Kurulu Kararları ile ilan edilen yenileme alanları hariç)

İstanbul 5 Numaralı Koruma Bölge Kurulu

Adalar + Ataşehir + Çekmeköy + Kadıköy + Kartal + Maltepe + Pendik + Sancaktepe + Sultanbeyli + Tuzla + Ümraniye
(Tuzla İlçesinde Bakanlar Kurulu Kararları ile ilan edilen yenileme alanları hariç)

İstanbul 6 Numaralı Koruma Bölge Kurulu

Beykoz + Şile + Üsküdar

İstanbul 1 Numaralı Yenileme Alanı Koruma Bölge Kurulu

Beyoğlu, Eyyüp, Fatih ve Tuzla İlçelerinde ilçelerinde Bakanlar Kurulu Kararları ile ilan edilen yenileme alanları

İstanbul 2 Numaralı Yenileme Alanı Koruma Bölge Kurulu

Şeytinburnu ilçelerinde Bakanlar Kurulu Kararlarıyla ilan edilen yenileme alanı + Şeytinburnu İlçesi + Fatih İlçesindeki 24 adet mahalle (Aksaray, Akşemsettin, Ali Kuşçu, Atikali, Ayvansaray, Balat, Cerrahpaşa, Cibali, Derviş Ali, Haseki Sultan, Hırka-i Şerif, İskenderpaşa, Karagümrük, Koca Mustafapaşa, Mevlanakapı, Molla

*Gürani, Seyyid Ömer, Silivrikapı,
Sümbül Efendi, Şehremini, Topkapı,
Yavuz Sultan Selim, Yedikule, Zeyrek
Mahalleleri
(Fatih İlçesinde Bakanlar Kurulu
Kararları ile ilan edilen yenileme
alanları hariç)*

İzmir 1 Numaralı Koruma Bölge Kurulu

*İzmir (Balçova, Bayındır, Bayraklı,
Beydağ, Bornova, Buca, Çeşme, Çiğli,
Gazimir, Güzelbahçe, Karabağlar,
Karaburun, Karşıyaka, Kiraç, Konak,
Menderes, Narludere, Ödemiş, Seferihis-
ar, Selçuk, Tire, Torbalı, Urla)*

İzmir 2 Numaralı Koruma Bölge Kurulu

*İzmir (Aliğa, Bergama, Dikili, Foça,
Kemalpaşa, Kınık, Menemen) + Manisa*

Karabük Koruma Bölge Kurulu

Bartın + Karabük + Zonguldak

Kars Koruma Bölge Kurulu

Ardahan + Iğdır + Kars

Kayseri Koruma Bölge Kurulu

Kayseri + Yozgat

Kocaeli Koruma Bölge Kurulu

Düzce + Kocaeli + Sakarya + Yalova

Konya Koruma Bölge Kurulu

Aksaray + Karaman + Konya

Kütahya Koruma Bölge Kurulu

Kütahya + Uşak

Muğla Koruma Bölge Kurulu

Muğla

Nevşehir Koruma Bölge Kurulu

Kırşehir + Nevşehir + Niğde

Samsun Koruma Bölge Kurulu

Amasya + Ordu + Samsun + Sinop

Sivas Koruma Bölge Kurulu

Malatya + Sivas + Tokat

Şanlıurfa Koruma Bölge Kurulu

Adıyaman + Mardin + Şanlıurfa

Trabzon Koruma Bölge Kurulu

Giresun + Gümüşhane + Rize + Trabzon

Van Koruma Bölge Kurulu

Ağrı + Bitlis + Hakkâri + Muş + Van

KUDEB Nedir?

Koruma Uygulama ve Denetim Büroları, il özel idareleri, büyükşehir belediyeleri ve Bakanlıkça izin verilen belediyeler bünyesinde taşınmaz kültür varlıkları ile ilgili işlemler ve uygulamaları yürüten ve denetimlerini yapan kurumlardır. KUDEB'lerin taşınmaz kültür varlıklarının tadilat ve tamirat işlemlerinden önceki ön izin belgesini düzenlemek, tadilat ve tamiratların özgün biçim ve malzemeye uygun olarak gerçekleştirildiğini denetlemek ve onarım uygunluk belgesi düzenlemek gibi görevleri vardır.

UNESCO Dünya Mirası nedir?

UNESCO Dünya Kültürel ve Doğal Mirası Sözleşmesi 1972 yılında imzaya açıldı. Bugün 193 üyesiyle dünyada en çok sayıda devlet tarafından imzalanmış uluslararası sözleşmelerden biridir.

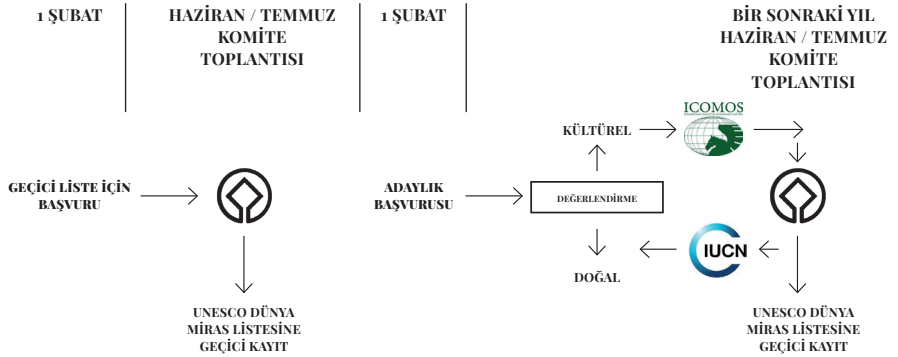
Dünya Mirası kavramı, dünya kültürel ve doğal varlıklarının korunmasının bütün insanlığın sorumluluğu olduğu anlayışıyla oluşturuldu. Uluslararası koruma çabalarının insanlığın en değerli varlıkları üzerine odaklanabilmesi için bütün dünyadan «Üstün Evrensel Değer» ifade eden varlıkları Dünya Miras Listesi'ne kaydeder. Türkiye UNESCO Dünya Miras Sözleşmesi'ne 1983 yılında taraf oldu.



Kültür Varlıkları için Üstün Evrensel Değer Kriterleri:

- İnsanın yaratıcı dehasının bir başyapıtını temsil etmek (*Başyapıt*)
- Belli bir dönemde veya dünyanın bir kültür bölgesinde; mimari, teknoloji, anıtsal sanatlar, şehir planlaması veya peyzaj konusunda insan değerlerinin değişimini göstermek (*Önemli Yenilik*)
- Yaşayan veya yok olmuş bir kültürel geleneğin veya uygarlığın özgün ya da en azından sıradışı önemde bir kanıtını oluşturmak (*Tarihe Tanıklık*)
- İnsanlık tarihinin önemli bir evresini temsil eden bir bina tipinin, mimari veya teknolojik yapı grubunun veya peyzajın seçkin bir örneği olmak (*Seçkin Örnek*)
- Bir kültürün (*ya da kültürlerin*) temsilcisi olan geleneksel insan yerleşiminin, kara ya da deniz kullanımının veya özellikle de geri dönüşü olmayan değişimin etkisi altında zedelenmiş insan-çevre etkileşiminin göze çarpan bir örneği olmak (*İnsan & Çevre*)
- Üstün evrensel öneme sahip olaylar veya yaşayan geleneklerle, fikirler veya inançlarla, sanatsal ve edebî çalışmalarla doğrudan ya da somut bir biçimde ilişkili olmak (*Önemli Olay*)

UNESCO Dünya Miras Listesi için Başvuru Süreci



Define nedir, ne 'değildir'?

Define kavramının tanımı, Medeni Kanun'da yapılır:
“Bulunmalarından çok zaman önce gömülmüş veya saklanmış olduğu ve duruma göre artık malikinin bulunmadığı kesin olarak anlaşılan değerli şeyler, define sayılır.”

Kültür ve Tabiat Varlıklarını Koruma Kanunu'nun, 6'ncı maddesine göre 'korunması gereken taşınmaz kültür ve tabiat varlıkları'nda, başka bir ifadeyle arkeolojik ya da tarihi olduğu tescilli ya da bilinen yerlerde define aranamaz.

Korunması gereken taşınmaz kültür ve tabiat varlıklarının kapsamını kanunda geçtiği haliyle hatırlamakta fayda var:

- Korunması gerekli tabiat varlıkları ile 19'uncu yüzyıl sonuna kadar yapılmış taşınmazlar,
- Belirlenen tarihten sonra yapılmış olup önem ve özellikleri bakımından Kültür ve Turizm Bakanlığı'nca korunmalarında gerek görülen taşınmazlar,
- Sit alanı içinde bulunan taşınmaz kültür varlıkları,
- Milli Mücadele ve Cumhuriyet'in kuruluşunda tarihi olaylara sahne olan ve Mustafa Kemal Atatürk'ün kullandığı evler.

Yukarıda sayılı alanlar, define aranacak yerlerin dışında tutulur.

Yine kanunda sıralanan, define kesinlikle aranamayacak yerleri içeren liste şöyledir:

“Kaya mezarlıkları, yazılı, resimli ve kabartmalı kayalar, resimli mağaralar, höyükler, tümülüsler, ören yerleri, akropol ve nekropoller; kale, hisar, burç, sur, tarihi kışla, tabya ve istihkamlar ile bunlarda bulunan sabit silahlar; harabeler, kervansaraylar, han, hamam ve medreseler; kümbet, türbe ve kitabeler, köprüler, su kemerleri, su yolları, sarnıç ve kuyular; tarihi yol kalıntıları, mesafe taşları, eski sınırları belirten delikli taşlar, dikili taşlar; sunaklar, tersaneler, rıhtımlar; tarihi saraylar, köşkler, evler, yalılar ve konaklar; camiler, mescitler, musallalar, namazgahlar; çeşme ve sebiller; imarethane, darphane, şifahane, muvakkithane, simkeşhane, tekke ve zaviyeler; mezarlıklar, hazireler, arastalar, bedestenler, kapalı çarşılar, sandukalar, siteller, sinagoglar, bazilikalar, kiliseler, manastırlar; külliyeleler, eski anıt ve duvar kalıntıları; freskler, kabartmalar, mozaikler, peri bacaları ve benzeri taşınmazlar; taşınmaz kültür varlığı örneklerindendir.”

*Bu listede bulunan yerler arasında define aramak yasadışıdır.
Ruhsatsız defnecilik yapan herkes kanunen suç işlemiştir.
Özette, arkeolojik ve tarihi kalıntılarda, ören yerleri ve sit alanlarında defnecilik kesinlikle yasaktır ve yasadışıdır.*

Bu kitapçık, aşağıdaki
kaynaklardan yararlanılarak,
Nur Banu Kocaaslan ve
Dr. Gül Pulhan tarafından
derlenmiştir.

— *Eski Anadolu ve Trakya,*
Ege Göçlerinden Roma
İmparatorluğu'nun İkiye
Ayrılmasına Kadar, Oğuz
Tekin, İletişim Yayınları,
2007.

— *Arkeolojik Veriler*
Işığında Türkiye'nin En Eski
Kültürleri, Antonio Sagona,
Paul Zimansky, Arkeoloji ve
Sanat Yayınları, 2018

— *Arkeoloji, Kuramlar,*
Yöntemler, Uygulamalar,
Colin Renfrew, Homer
Kitabevi, 2018

— *Arkeoloji Sözlüğü, Secda*
Saltuk, İnkilap Kitabevi, 1997

— *Handbook of*
Paleoanthropology,
Winfried Henke,
Ian Tattersall, Springer
— *Verlag Berlin Heidelberg,*
2015

— *Tarihi Çevre Koruma*
ve Restorasyon, Zeynep
Ahunbay, Yem Yayın, 2009

BIAA | BRITISH INSTITUTE
AT ANKARA
Understanding Turkey and the Black Sea

 **ANAMED**
KÜLTÜR ÜNİVERSİTESİ
ANADOLU MEDENİYETLERİ
ARAŞTIRMA MERKEZİ

ICOM International
Council
of Museums
UK

 **BRITISH
COUNCIL**

 Department for
Digital, Culture
Media & Sport

saratprojesi.com
biaa.ac.uk



TÜRKİYE'NİN
ARKEOLOJİK
VARLIKLARININ
KORUNMASI

SAFEGUARDING
ARCHAEOLOGICAL
ASSETS OF
TURKEY